

Приказ Министерства строительства и жилищно-коммунального хозяйства РФ от 25 апреля 2017 г. N 741/пр "Об утверждении формы градостроительного плана земельного участка и порядка ее заполнения" (с изменениями и дополнениями)

С изменениями и дополнениями от:

27 февраля 2020 г., 18 февраля, 2 сентября 2021 г., 17 февраля, 4 апреля 2023 г., 9 апреля 2024 г.

В соответствии с [частью 9 статьи 57.3](#) Градостроительного кодекса Российской Федерации (Собрание законодательства Российской Федерации, 2005, N 1, ст. 16; 2016, N 27, ст. 4306; 2017, N 11, ст. 1540) и [подпунктом 5.2.3.](#) Положения о Министерстве строительства и жилищно-коммунального хозяйства Российской Федерации, утвержденного [постановлением](#) Правительства Российской Федерации от 18 ноября 2013 г. N 1038 (Собрание законодательства Российской Федерации, 2013, N 47, ст. 6117; 2014, N 12, ст. 1296; N 40, ст. 5426; N 50, ст. 7100; 2015, N 2, ст. 491; N 4, ст. 660; N 22, ст. 3234; N 23, ст. 3311, ст. 3334; N 24, ст. 3479; N 46, ст. 6393; N 47, ст. 6586, ст. 6601; 2016, N 2, ст. 376; N 6, ст. 850; N 28, ст. 4741; N 41, ст. 5837; N 47, ст. 6673; N 48, ст. 6766; N 50, ст. 7112; 2017, N 1, ст. 185; N 8, ст. 1245), приказываю:

1. Утвердить прилагаемые:

а) [форму](#) градостроительного плана земельного участка;

б) [порядок](#) заполнения формы градостроительного плана земельного участка.

2. Признать утратившим силу [приказ](#) Министерства строительства и жилищно-коммунального хозяйства Российской Федерации от 6 июня 2016 г. N 400/пр "Об утверждении формы градостроительного плана земельного участка" (зарегистрирован Министерством юстиции Российской Федерации 21 июля 2016 г., регистрационный N 42935).

3. Настоящий приказ вступает в силу с 1 июля 2017 года.

4. Контроль за исполнением настоящего приказа возложить на заместителя Министра строительства и жилищно-коммунального хозяйства Российской Федерации Х.Д. Мавлярова.

Министр

М.А. Мень

Зарегистрировано в Минюсте РФ 30 мая 2017 г.
Регистрационный N 46880

Информация об изменениях:

[Форма изменена с 31 мая 2024 г. - Приказ Министра России от 9 апреля 2024 г. N 248/ПП](#)

[См. предыдущую редакцию](#)

ГАРАНТ:

См. данную форму в редакторе MS-Word

УТВЕРЖДЕНА
приказом Министерства строительства
и жилищно-коммунального хозяйства
Российской Федерации
от 25 апреля 2017 г. N 741/пр
(с изменениями от 27 февраля 2020 г.,
18 февраля, 2 сентября 2021 г.,
17 февраля, 4 апреля 2023 г.,
9 апреля 2024 г.)

Форма градостроительного плана земельного участка

Градостроительный план земельного участка N

□□	-	□□	-	□	-	□□	-	□	-	□□	-	□□□□	-	□□□□	-	□
----	---	----	---	---	---	----	---	---	---	----	---	------	---	------	---	---

Градостроительный план земельного участка подготовлен на основании

(реквизиты заявления правообладателя земельного участка, иного лица в случаях, предусмотренных [частями 1.1 и 1.2 статьи 57.3](#) Градостроительного кодекса Российской Федерации, с указанием ф.и.о. заявителя - физического лица, либо реквизиты заявления и наименование заявителя - юридического лица о выдаче градостроительного плана земельного участка)

Местонахождение земельного участка

(субъект Российской Федерации)

(муниципальный район или городской округ)

(поселение)

Описание границ земельного участка (образуемого земельного участка):

Обозначение (номер) характерной точки	Перечень координат характерных точек в системе координат, используемой для ведения Единого государственного реестра недвижимости	
	X	Y

Кадастровый номер земельного участка (при наличии) или в случаях, предусмотренных [частями 1.1 и 1.2 статьи 57.3](#) Градостроительного кодекса Российской Федерации, условный номер образуемого земельного участка на основании утвержденных проекта межевания территории и (или) схемы расположения земельного участка или земельных участков на кадастровом плане территории

Площадь земельного участка

Информация о расположенных в границах земельного участка объектах капитального строительства

Информация о границах зоны планируемого размещения объекта капитального строительства в соответствии с утвержденным проектом планировки территории (при наличии)

Обозначение (номер) характерной точки	Перечень координат характерных точек в системе координат, используемой для ведения Единого государственного реестра недвижимости	
	X	Y

Реквизиты проекта планировки территории и (или) проекта межевания территории в случае, если земельный участок расположен в границах территории, в отношении которой утверждены проект планировки территории и (или) проект межевания территории

_____ (указывается в случае, если земельный участок расположен в границах территории в отношении которой утверждены проект планировки территории и (или) проект межевания территории)

Информация о расположении земельного участка в границах территории, в отношении которой принято решение о комплексном развитии территории и (или) заключен договор о комплексном развитии территории

_____ (указывается в случае, если земельный участок расположен в границах территории в отношении которой принято решение о комплексном развитии территории и (или) заключен договор о комплексном развитии территории)

Градостроительный план подготовлен _____
(ф.и.о., должность уполномоченного лица,
наименование органа)

М.П. _____ / _____ /
(при наличии) (подпись) (расшифровка подписи)

Дата выдачи _____
(ДД.ММ.ГГГГ)

1. Чертеж(и) градостроительного плана земельного участка

Чертеж(и) градостроительного плана земельного участка разработан (ы) на топографической основе в масштабе

1: _____, выполненной _____.
(дата, наименование организации,
подготовившей топографическую основу)

Чертеж(и) градостроительного плана земельного участка разработан (ы)

_____ (дата, наименование организации)

2. Информация о градостроительном регламенте либо требованиях к назначению, параметрам и размещению объекта капитального строительства на земельном участке, на который действие градостроительного регламента не распространяется или для которого градостроительный регламент не устанавливается

2.1. Реквизиты акта органа государственной власти субъекта Российской Федерации, органа местного самоуправления, содержащего градостроительный регламент либо реквизиты акта федерального органа государственной власти, органа государственной власти субъекта Российской Федерации, органа местного самоуправления, иной организации, определяющего, в соответствии с федеральными законами, порядок использования земельного участка, на который действие градостроительного регламента не распространяется или для которого градостроительный регламент не устанавливается

2.2. Информация о видах разрешенного использования земельного участка
основные виды разрешенного использования земельного участка:

_____ условно разрешенные виды использования земельного участка:

_____ вспомогательные виды разрешенного использования земельного участка:

для которого градостроительный регламент не устанавливается			строений, сооружений	суммарной площади земельного участка, которая может быть застроена, ко всей площади земельного участка		допустимого размещения зданий, строений, сооружений, за пределами и которых запрещено строительство зданий, строений, сооружений	ального строительства
1	2	3	4	5	6	7	8

2.5. Предельные параметры разрешенного строительства, реконструкции объекта капитального строительства, установленные положением об особо охраняемых природных территориях, в случае выдачи градостроительного плана земельного участка в отношении земельного участка, расположенного в границах особо охраняемой природной территории:

Причины отнесения земельного участка к виду земельного участка для которого градостроительный регламент не устанавливается	Реквизиты Положения об особо охраняемой природной территории	Реквизиты утвержденной документации по планировке территории	Зонирование особо охраняемой природной территории (да/нет)							
			Функциональная зона	Виды разрешенного использования земельного участка		Требования к параметрам объекта капитального строительства			Требования к размещению объектов капитального строительства	
				Основные виды разрешенного использования	Вспомогательные виды разрешенного использования	Предельное количество этажей и (или) предельная высота зданий, строений, сооружений	Максимальный процент застройки в границах земельного участка, определяемый как отношение суммарной площади земельного участка, которая может быть застроена, ко всей площади земельного участка	Иные требования к параметрам объекта капитального строительства	Минимальные отступы от границ земельного участка в целях определения мест допустимого размещения зданий, строений, сооружений, за пределами которых запрещено строительство зданий, строений, сооружений	Иные требования к размещению объектов капитального строительства
1	2	3	4	5	6	7	8	9	10	11
			Функциональная зона	Тоже	Тоже	Тоже	Тоже	Тоже	Тоже	Тоже
1	2	3	4	5	6	7	8	9	10	11

3. Информация о расположенных в границах земельного участка объектах капитального строительства и объектах культурного наследия

3.1. Объекты капитального строительства

№ _____, _____,
(согласно чертежу (ам) _____ (назначение объекта капитального
градостроительного плана) строительства, этажность, высотность, общая
площадь, площадь застройки)

инвентаризационный или кадастровый номер, _____,

3.2. Объекты, включенные в единый государственный реестр объектов культурного наследия (памятников истории и культуры) народов Российской Федерации

№ _____, _____,
(согласно чертежу (ам) _____ (назначение объекта культурного наследия, общая
градостроительного _____ площадь, площадь застройки)
плана)

_____ (наименование органа государственной власти, принявшего решение о включении выявленного объекта культурного наследия в реестр, реквизиты этого решения)

регистрационный номер в реестре _____ от _____ (дата)

4. Информация о расчетных показателях минимально допустимого уровня обеспеченности территории объектами коммунальной, транспортной, социальной инфраструктур и расчетных показателях максимально допустимого уровня территориальной доступности указанных объектов для населения в случае, если земельный участок расположен в границах территории, в отношении которой предусматривается осуществление деятельности по комплексному развитию территории:

Информация о расчетных показателях минимально допустимого уровня обеспеченности территории								
Объекты коммунальной инфраструктуры			Объекты транспортной инфраструктуры			Объекты социальной инфраструктуры		
Наименование вида объекта	Единица измерения	Расчетный показатель	Наименование вида объекта	Единица измерения	Расчетный показатель	Наименование вида объекта	Единица измерения	Расчетный показатель
1	2	3	4	5	6	7	8	9
Информация о расчетных показателях максимально допустимого уровня территориальной доступности								
Наименование вида объекта	Единица измерения	Расчетный показатель	Наименование вида объекта	Единица измерения	Расчетный показатель	Наименование вида объекта	Единица измерения	Расчетный показатель
1	2	3	4	5	6	7	8	9

5. Информация об ограничениях использования земельного участка, в том числе если земельный участок полностью или частично расположен в границах зон с особыми условиями использования территорий

6. Информация о границах зон с особыми условиями использования территорий, если земельный участок полностью или частично расположен в границах таких зон:

Наименование зоны с особыми условиями использования территории с указанием объекта, в отношении которого установлена такая зона	Перечень координат характерных точек в системе координат, используемой для ведения Единого государственного реестра недвижимости		
	Обозначение (номер) характерной точки	X	Y
1	2	3	4

7. Информация о границах публичных сервитутов _____

Обозначение (номер) характерной точки	Перечень координат характерных точек в системе координат, используемой для ведения Единого государственного реестра недвижимости	
	X	Y

8. Номер и (или) наименование элемента планировочной структуры, в границах которого расположен земельный участок _____

9. Информация о возможности подключения (технологического присоединения) объектов капитального строительства к сетям инженерно-технического обеспечения (за исключением сетей электроснабжения), определяемая с учетом программ комплексного развития систем коммунальной инфраструктуры поселения, муниципального округа, городского округа (при их наличии), в состав которой входят сведения о максимальной нагрузке в возможных точках подключения (технологического присоединения) к таким сетям, а также сведения об организации, представившей данную информацию

10. Реквизиты нормативных правовых актов субъекта Российской Федерации, муниципальных правовых актов, устанавливающих требования к благоустройству территории

11. Информация о красных линиях: _____

Обозначение (номер) характерной точки	Перечень координат характерных точек в системе координат, используемой для ведения Единого государственного реестра недвижимости	
	X	Y

12. Информация о требованиях к архитектурно-градостроительному облику объекта капитального строительства: _____

N	Требования к архитектурно-градостроительному	Показатель

	облику объекта капитального строительства	
1	2	3

Приложение (в случае, указанном в части 3.1 статьи 57.3 Градостроительного кодекса Российской Федерации).

УТВЕРЖДЕН
приказом Министерства строительства
и жилищно-коммунального хозяйств
Российской Федерации
от 25 апреля 2017 г. N 741/пр

Порядок заполнения формы градостроительного плана земельного участка

С изменениями и дополнениями от:

27 февраля 2020 г., 18 февраля, 2 сентября 2021 г., 4 апреля 2023 г., 9 апреля 2024 г.

I. Общие положения

1. Настоящий Порядок разработан в соответствии с частью 9 статьи 57.3 Градостроительного кодекса Российской Федерации (Собрание законодательства Российской Федерации, 2005, N 1, ст. 16; 2016, N 27, ст. 4306; 2017, N 11, ст. 1540) и определяет порядок заполнения формы градостроительного плана земельного участка.

2. Форма градостроительного плана земельного участка заполняется в трех экземплярах. После регистрации первый и второй экземпляры на бумажном и (или) электронном носителе, заверенные усиленной квалифицированной электронной подписью уполномоченного должностного лица, передаются заявителю. Третий экземпляр на бумажном и (или) электронном носителе, заверенный усиленной квалифицированной электронной подписью уполномоченного должностного лица, оставляется на хранении в органе, выдавшем градостроительный план земельного участка.

Информация об изменениях:

Пункт 3 изменен с 31 мая 2024 г. - Приказ Минстроя России от 9 апреля 2024 г. N 248/ПР

См. предыдущую редакцию

3. Копия градостроительного плана земельного участка после его регистрации передается в орган, уполномоченный на ведение государственной информационной системы обеспечения градостроительной деятельности субъекта Российской Федерации.

II. Порядок заполнения общих сведений градостроительного плана земельного участка

4. Утратил силу с 1 мая 2020 г. - Приказ Минстроя России от 27 февраля 2020 г. N 94/ПР

Информация об изменениях:

См. предыдущую редакцию

5. Утратил силу с 1 мая 2020 г. - Приказ Минстроя России от 27 февраля 2020 г. N 94/ПР

Информация об изменениях:

См. предыдущую редакцию

6. Утратил силу с 1 мая 2020 г. - [Приказ](#) Минстроя России от 27 февраля 2020 г. N 94/ПР

Информация об изменениях:

[См. предыдущую редакцию](#)

7. Утратил силу с 1 мая 2020 г. - [Приказ](#) Минстроя России от 27 февраля 2020 г. N 94/ПР

Информация об изменениях:

[См. предыдущую редакцию](#)

[Пункт 8 изменен с 1 мая 2020 г. - Приказ Минстроя России от 27 февраля 2020 г. N 94/ПР](#)

[См. предыдущую редакцию](#)

8. В [строке](#) "Градостроительный план земельного участка N" указывается номер градостроительного плана земельного участка, присвоенный градостроительному плану в соответствии с [порядком](#) присвоения номеров градостроительным планам земельных участков.

Информация об изменениях:

[Пункт 9 изменен с 31 мая 2024 г. - Приказ Минстроя России от 9 апреля 2024 г. N 248/ПР](#)

[См. предыдущую редакцию](#)

9. В [строке](#) "Градостроительный план земельного участка подготовлен на основании" указываются:

фамилия, имя, отчество (последнее - при наличии) физического лица, дата регистрации заявления о выдаче градостроительного плана земельного участка в случае, когда основанием для выдачи градостроительного плана земельного участка является заявление правообладателя физического лица, иного физического лица в случаях, предусмотренных [частями 1¹ и 1² статьи 57.3](#) Градостроительного кодекса Российской Федерации;

организационно-правовая форма, наименование юридического лица и дата регистрации его заявления о выдаче градостроительного плана земельного участка в случае, когда основанием для выдачи градостроительного плана земельного участка является заявление правообладателя юридического лица, иного юридического лица в случаях, предусмотренных [частями 1¹ и 1² статьи 57.3](#) Градостроительного кодекса Российской Федерации.

10. В [строке](#) "Местонахождение земельного участка" указываются наименования:

- а) субъекта Российской Федерации;
- б) муниципального района;
- в) поселения.

Или указываются наименования:

- а) субъекта Российской Федерации;
- б) городского округа.

Информация об изменениях:

[Пункт 11 изменен с 1 мая 2020 г. - Приказ Минстроя России от 27 февраля 2020 г. N 94/ПР](#)

[См. предыдущую редакцию](#)

11. В [строке](#) "Описание границ земельного участка (образуемого земельного участка)" указывается перечень координат характерных точек в системе координат, используемой для ведения Единого государственного реестра недвижимости.

Информация об изменениях:

[Пункт 12 изменен с 31 мая 2024 г. - Приказ Минстроя России от 9 апреля 2024 г. N 248/ПР](#)

[См. предыдущую редакцию](#)

12. В [строке](#) "Кадастровый номер земельного участка (при наличии) или в случаях, предусмотренных [частями 1¹ и 1² статьи 57³](#) Градостроительного кодекса Российской Федерации, условный номер образуемого земельного участка в соответствии с утвержденным проектом межевания территории и (или) схемой расположения земельного участка на кадастровом плане территории" указывается кадастровый номер земельного участка (при наличии) или в случаях, предусмотренных [частями 1¹ и 1² статьи 57³](#) Градостроительного кодекса Российской Федерации,

условный номер образуемого земельного участка в соответствии с утвержденным проектом межевания территории и (или) схемой расположения земельного участка на кадастровом плане территории.

13. В **строке** "Площадь земельного участка" указывается площадь земельного участка в метрах квадратных.

14. Площадь земельного участка может быть указана в гектарах.

15. В **строке** "Информация о расположенных в границах земельного участка объектах капитального строительства" пишется "В границах земельного участка расположены объекты капитального строительства. Количество объектов "N" единиц(ы). Объекты отображаются на чертеже(ах) градостроительного плана под порядковыми номерами. Описание объектов капитального строительства приводится в **подразделе 3.1** "Объекты капитального строительства" или **подразделе 3.2** "Объекты, включенные в единый государственный реестр объектов культурного наследия (памятников истории и культуры) народов Российской Федерации" раздела 3".

16. При отсутствии в границах земельного участка объектов капитального строительства, в **строке** пишется "Объекты капитального строительства отсутствуют".

17. В **строке** "Информация о границах зоны планируемого размещения объекта капитального строительства в соответствии с утвержденным проектом планировки территории (при наличии)" указывается перечень координат характерных точек в системе координат, используемой для ведения Единого государственного реестра недвижимости.

18. Если земельный участок расположен в границах территории в отношении которой проект планировки территории не утвержден, в **строке** пишется "Проект планировки территории не утвержден". В **графах** таблицы ставятся прочерки. В **строке** "Реквизиты проекта планировки территории и (или) проекта межевания территории в случае, если земельный участок расположен в границах территории, в отношении которой утверждены проект планировки территории и (или) проект межевания территории" указывается:

а) дата и номер документа, утвердившего проект планировки территории и (или) проект межевания территории;

б) наименование органа, утвердившего проект планировки территории и (или) проект межевания территории.

19. Если земельный участок расположен в границах территории, в отношении которой проект планировки территории и (или) проект межевания территории не утверждены, в **строке** пишется "Документация по планировке территории не утверждена", или "Проект планировки территории не утвержден", или "Проект межевания территории не утвержден".

Информация об изменениях:

Порядок дополнен пунктом 19¹ с 31 мая 2024 г. - Приказ Минстроя России от 9 апреля 2024 г. N 248/ПР

19¹. Если земельный участок расположен в границах территории, в отношении которой принято решение о комплексном развитии территории и (или) заключен договор о комплексном развитии территории, в **строке** "Информация о расположении земельного участка в границах территории, в отношении которой принято решение о комплексном развитии территории и (или) заключен договор о комплексном развитии территории" указываются реквизиты решения о комплексном развитии территории и (или) договора о комплексном развитии территории.

20. В **строке** "Градостроительный план подготовлен" указываются фамилия, имя, отчество (последнее - при наличии) и должность лица, наименование органа, подготовившего градостроительный план земельного участка.

21. Лицо, уполномоченное на подготовку градостроительного плана земельного участка, ставит свою подпись, дает ее расшифровку. Подпись подтверждается печатью (при наличии) соответствующего органа.

22. В **строке** "Дата выдачи" указывается дата выдачи градостроительного плана земельного участка в формате ДД.ММ.ГГГГ, в котором буквы обозначают следующее: ДД - число, ММ -

месяц, ГГГГ - год.

III. Порядок заполнения раздела 1. Чертеж(и) градостроительного плана земельного участка

23. Чертеж, а в случае необходимости чертежи, градостроительного плана земельного участка выполняются на топографической основе вручную или в электронном виде в цветном исполнении.

24. Чертеж или чертежи градостроительного плана земельного участка выполняются в масштабе 1:500, 1:1000 или 1:2000.

25. В правом нижнем углу чертежа или чертежей оформляется угловой штамп организации с подписями разработчиков.

26. На чертеже или чертежах градостроительного плана отображаются:

1) схема расположения земельного участка в окружении смежно расположенных земельных участков (ситуационный план);

Информация об изменениях:

Подпункт 2 изменен с 24 мая 2021 г. - Приказ Минстроя России от 18 февраля 2021 г. N 72/ПР

См. предыдущую редакцию

2) границы земельного участка;

3) расположенные в границах земельного участка объекты капитального строительства (с указанием номеров таких объектов по порядку), а также расположенные в границах земельного участка сети инженерно-технического обеспечения;

4) красные линии;

5) минимальные отступы от границ земельного участка, в пределах которых разрешается строительство объектов капитального строительства;

6) границы зон планируемого размещения объектов капитального строительства в соответствии с утвержденной документацией по планировке территории (при наличии);

7) границы территории объекта культурного наследия;

8) границы зон с особыми условиями использования территорий (зон охраны объектов культурного наследия, охранные, санитарно-защитные, водоохранные зоны и иные зоны) с отдельным условным обозначением для каждой зоны;

Информация об изменениях:

Подпункт 9 изменен с 1 мая 2020 г. - Приказ Минстроя России от 27 февраля 2020 г. N 94/ПР

См. предыдущую редакцию

9) границы публичных сервитутов;

10) точки подключения (технологического присоединения) объектов капитального строительства к сетям инженерно-технического обеспечения, определенных с учетом программ комплексного развития систем коммунальной инфраструктуры поселения, городского округа;

11) условные обозначения отображаемой информации.

27. Условные обозначения к чертежу(ам) градостроительного плана земельного участка:

1) границы земельного участка наносятся сплошной линией толщиной 0,7 мм. Характерные точки границ земельного участка обозначаются точкой диаметром 2 мм., номер характерной точки обозначается арабскими цифрами высотой 5 мм. (рисунок 1).

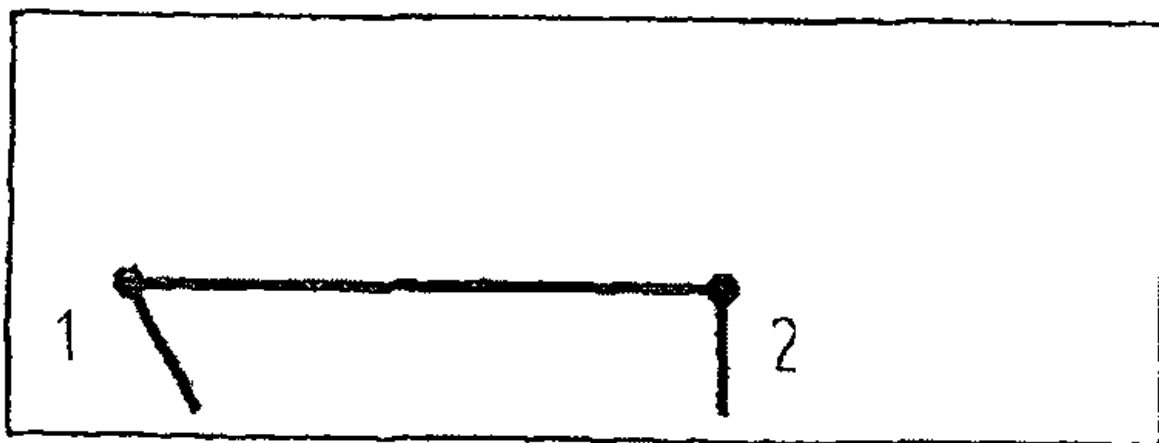


Рисунок 1

Информация об изменениях:

Подпункт 2 изменен с 1 мая 2020 г. - [Приказ Минстроя России от 27 февраля 2020 г. N 94/ПР](#)

[См. предыдущую редакцию](#)

2) границы публичных сервитутов наносятся сплошной линией толщиной 0,5 мм, получаемая зона заштриховывается линиями толщиной 0,3 мм, через 4 мм, под углом 45° ([рисунок 2](#));

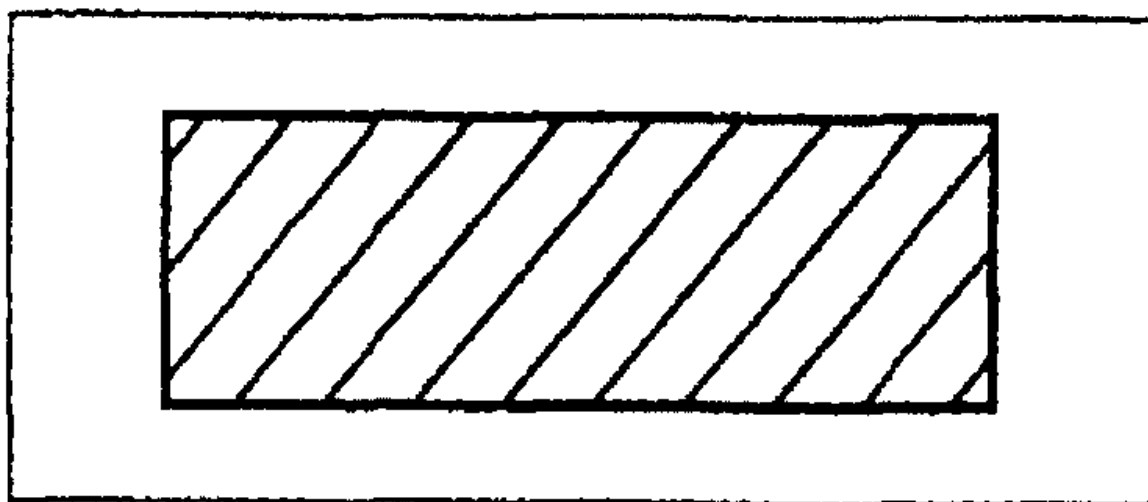


Рисунок 2

3) минимальные отступы от границ земельного участка, в пределах которого разрешается строительство объектов капитального строительства, выполняются в виде сплошной линии толщиной 1,2 мм. Линии отступа графически привязываются к реперам или капитальным зданиям, имеющимся на топосъемке. Расстояние указывается в метрах, например, 1,3; 5,2; 7,2 (рисунок 3);

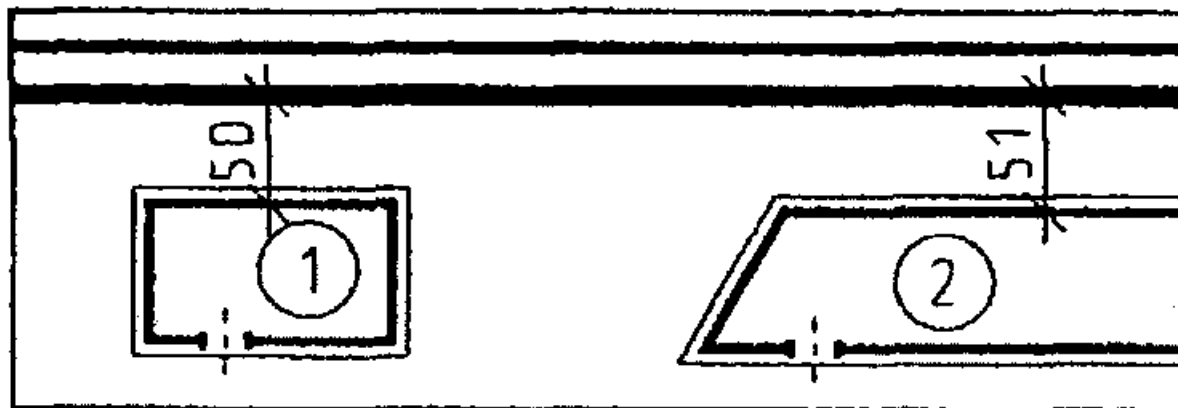


Рисунок 3

4) номера объектов капитального строительства (зданий, строений, сооружений), расположенных на земельном участке, указываются в окружностях диаметром 6 мм, которые наносятся в контурах зданий (рисунок 4);

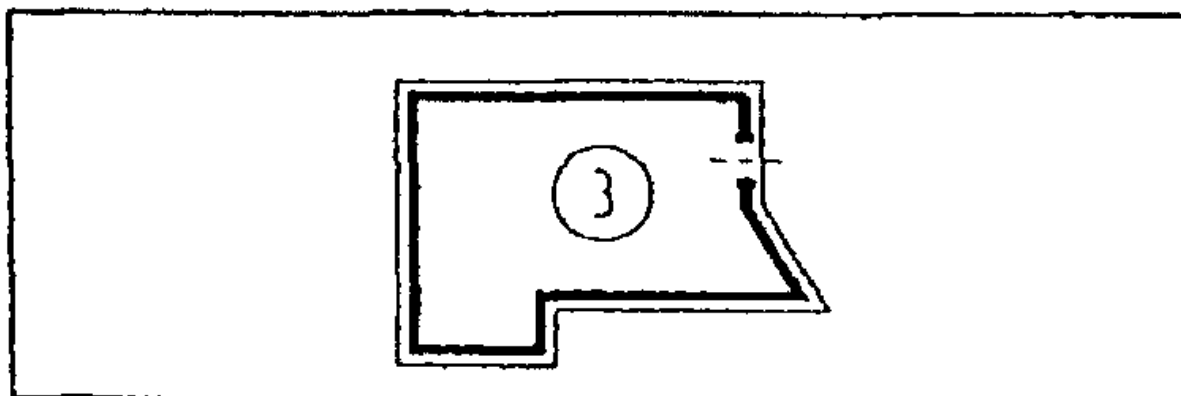


Рисунок 4

5) границы зон планируемого размещения объектов капитального строительства в соответствии с утвержденной документацией по планировке территории (при наличии) наносятся сплошной линией толщиной 0,3 мм, площадь зоны заштриховывается чередующимися

штрихпунктирными и сплошными линиями толщиной 0,3 мм каждая, через 6 мм между ними, под углом 45° (рисунок 5);

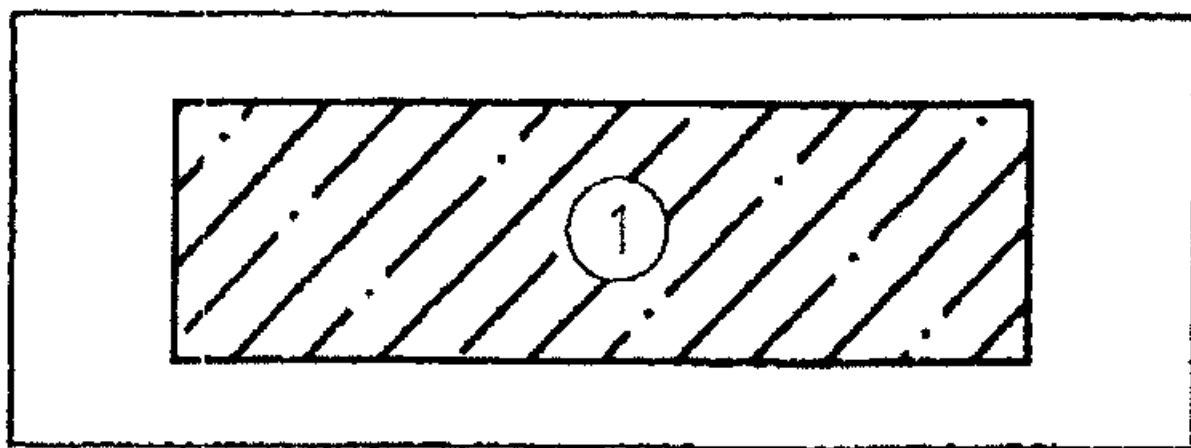


Рисунок 5

б) границы, в пределах которых разрешается строительство объектов капитального строительства, устанавливаемые с учетом минимальных отступов от границ земельного участка указываются в виде участков, заштрихованных сплошными линиями толщиной 0,3 мм, через 4 мм перпендикулярно друг к другу (рисунок 6);

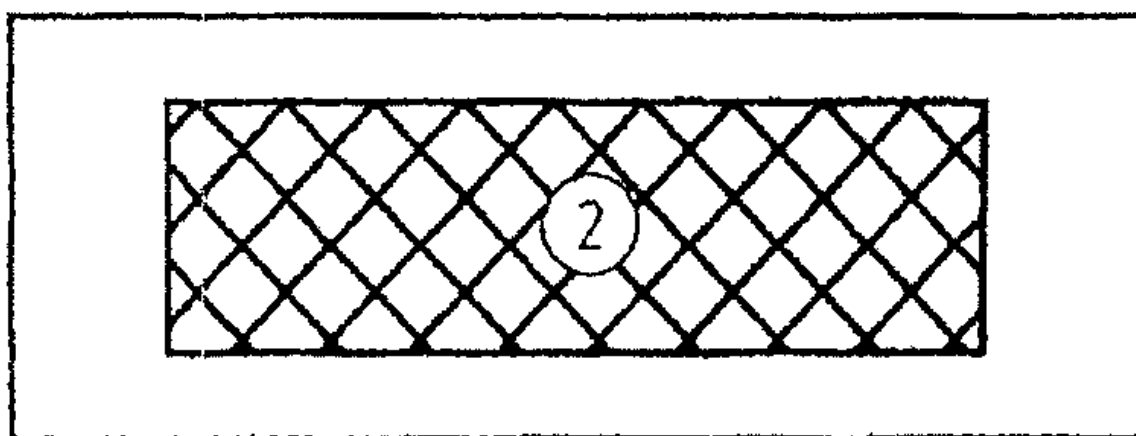


Рисунок 6

7) красные линии отображаются на чертеже или чертежах градостроительного плана

красным цветом;

8) границы зон с особыми условиями использования территорий, в том числе охранные, санитарно-защитные, водоохранные и др., наносятся на чертеж или чертежи сплошными линиями с соответствующей информационной надписью. Для нанесения границ зон используются краски различных цветов по выбору разработчика чертежа(ей);

9) сети инженерно-технического обеспечения наносятся на чертеж или чертежи прерывистой линией с соответствующей информационной надписью;

10) точки подключения (технологического присоединения) объектов капитального строительства к сетям инженерно-технического обеспечения, определенных с учетом программ комплексного развития систем коммунальной инфраструктуры поселения, городского округа наносятся на чертеж или чертежи крестами с соответствующей информационной надписью.

28. В строке "Чертеж(и) градостроительного плана выполнен(ы) в масштабе" указывается масштаб, в котором выполнен градостроительный план земельного участка, а также наименование организации, подготовившей топографическую основу, а также дата ее подготовки.

29. В строке "Чертеж(и) градостроительного плана разработан(ы)" указывается наименование организации, выполнившей чертеж(и) градостроительного плана, в случае, если разработка чертежа(ей) осуществлялась силами сторонних лиц, на основании заключенных договоров/контрактов.

IV. Порядок заполнения раздела 2. Информация о градостроительном регламенте земельного участка либо требованиях к параметрам и размещению объекта капитального строительства, расположенного на земельном участке, на который действие градостроительного регламента не распространяется или для которого градостроительный регламент не устанавливается

30. Информация о градостроительном регламенте земельного участка заполняется, если в отношении земельного участка установлен градостроительный регламент и на земельный участок распространяется действие градостроительного регламента.

31. В разделе 2 "Информация о градостроительном регламенте либо требованиях к параметрам и размещению объекта капитального строительства, расположенного на земельном участке, на который действие градостроительного регламента не распространяется или для которого градостроительный регламент не устанавливается" указывается информация об установлении градостроительного регламента. Если в отношении земельного участка установлен градостроительный регламент, в строке пишется "Земельный участок расположен в территориальной зоне "N". Установлен градостроительный регламент". В случае, если в отношении земельного участка не устанавливается градостроительный регламент или на земельный участок не распространяется действие градостроительного регламента, в строке вносится запись "Градостроительный регламент не устанавливается" или "Действие градостроительного регламента не распространяется".

32. В подразделе 2.1 "Реквизиты акта органа государственной власти субъекта Российской Федерации, органа местного самоуправления, содержащего градостроительный регламент либо реквизиты акта федерального органа государственной власти, органа государственной власти субъекта Российской Федерации, органа местного самоуправления, иной организации, определяющего, в соответствии с федеральными законами, порядок использования земельного участка, на который действие градостроительного регламента не распространяется или для которого градостроительный регламент не устанавливается" указываются наименование представительного органа местного самоуправления, утвердившего правила землепользования и застройки, вид и наименование нормативного правового акта об утверждении правил землепользования и застройки, дата и номер его утверждения.

33. В случае перераспределения полномочий между органами местного самоуправления и

органами государственной власти субъекта Российской Федерации по утверждению правил землепользования и застройки, указывается наименование соответствующего органа государственной власти субъекта Российской Федерации.

34. В субъектах Российской Федерации - городах федерального значения Москве, Санкт-Петербурге и Севастополе указывается наименование нормативного правового акта высшего исполнительного органа государственной власти субъектов Российской Федерации - городов федерального значения Москвы, Санкт-Петербурга и Севастополя, утвердивших правила землепользования и застройки, вид и наименование нормативного правового акта об утверждении правил землепользования и застройки, дата и номер его утверждения.

35. При подготовке градостроительного плана земельного участка, на который действие градостроительного регламента не распространяется или для которого градостроительный регламент не устанавливается, указываются реквизиты акта уполномоченного федерального органа исполнительной власти, уполномоченного органа исполнительной власти субъекта Российской Федерации или уполномоченного органа местного самоуправления, иной организации, определяющего, в соответствии с федеральными законами, порядок использования такого земельного участка.

36. При нахождении земельного участка, в отношении которого осуществляется подготовка градостроительного плана земельного участка в границах особой экономической зоны, указываются реквизиты нормативного правового акта органа управления особыми экономическими зонами, определяющего порядок использования такого земельного участка.

37. Подраздел 2.2 "Информация о видах разрешенного использования земельного участка" включает основные виды разрешенного использования земельного участка, условно разрешенные виды использования земельного участка, вспомогательные виды разрешенного использования земельного участка.

38. В строке "Основные виды разрешенного использования земельного участка" указываются все установленные основные виды разрешенного использования земельного участка в соответствии с правилами землепользования и застройки, а при наличии утвержденной документации по планировке территории, один или несколько основных видов разрешенного использования земельного участка, предусмотренных правилами землепользования и застройки, соответствующих назначению зон планируемого размещения объектов капитального строительства, установленных проектом планировки территории.

39. В строке "Условно разрешенные виды использования земельного участка" указываются все установленные условно разрешенные виды использования земельного участка в соответствии с правилами землепользования и застройки, а при наличии утвержденной документации по планировке территории, один или несколько условно разрешенных видов использования земельного участка, предусмотренных правилами землепользования и застройки, соответствующих назначению зон планируемого размещения объектов капитального строительства, установленных проектом планировки территории.

40. В строке "Вспомогательные виды разрешенного использования земельного участка" указываются все установленные вспомогательные виды разрешенного использования земельного участка в соответствии с правилами землепользования и застройки, а при наличии утвержденной документации по планировке территории, один или несколько вспомогательных видов разрешенного использования земельного участка, предусмотренных правилами землепользования и застройки, соответствующих назначению зон планируемого размещения объектов капитального строительства, установленных проектом планировки территории.

41. В случае, если в отношении земельного участка не установлен градостроительный регламент или на земельный участок не распространяется действие градостроительного регламента, в строках "Основные виды разрешенного использования земельного участка", "Условно разрешенные виды использования земельного участка", "Вспомогательные виды разрешенного использования земельного участка" вносится запись "Градостроительный регламент

не устанавливается" или "Действие градостроительного регламента не распространяется".

42. **Подраздел 2.3** "Предельные (минимальные и (или) максимальные) размеры земельного участка и предельные параметры разрешенного строительства, реконструкции объекта капитального строительства, установленные градостроительным регламентом для территориальной зоны, в которой расположен земельный участок" содержит информацию о предельных (минимальных и (или) максимальных) размерах земельного участка и предельных параметрах разрешенного строительства, реконструкции объекта капитального строительства, установленных градостроительным регламентом для территориальной зоны, в которой расположен земельный участок и подлежит заполнению в табличной форме путем указания соответствующих цифровых и (или) текстовых показателей, утвержденных в составе правил землепользования и застройки.

43. В **графе 1** "Длина, м" указывается минимальная и (или) максимальная длина земельных участков в метрах.

44. В **графе 2** "Ширина, м" указывается минимальная и (или) максимальная ширина земельных участков в метрах.

45. В **графе 3** "Площадь, м² или га" указывается минимальная и (или) максимальная площадь земельных участков в квадратных метрах или гектарах.

46. В **графе 4** "Минимальные отступы от границ земельных участков в целях определения мест допустимого размещения зданий, строений, сооружений, за пределами которых запрещено строительство зданий, строений, сооружений" указывается расстояние от границы земельного участка до места допустимого размещения зданий, строений, сооружений в метрах.

47. В **графе 5** "Предельное количество этажей и (или) предельная высота зданий, строений, сооружений" указывается предельное количество этажей зданий и (или) максимальная высота зданий, строений, сооружений в метрах.

48. В **графе 6** "Максимальный процент застройки в границах земельного участка определяемый как отношение суммарной площади земельного участка, которая может быть застроена, ко всей площади земельного участка" указывается отношение суммарной площади застройки зданий, строений, сооружений к площади земельного участка в процентах.

49. В **графе 7** "Требования к архитектурным решениям объектов капитального строительства, расположенным в границах территории исторического поселения федерального или регионального значения" указываются требования к архитектурным решениям объектов капитального строительства, в границах территории исторического поселения федерального или регионального значения, которые могут включать в себя:

а) требования к цветовому решению внешнего облика объекта капитального строительства;

б) требования к строительным материалам, определяющим внешний облик объекта капитального строительства;

в) требования к объемно-пространственным, архитектурно-стилистическим и иным характеристикам объекта капитального строительства, влияющим на его внешний облик и (или) на композицию и силуэт застройки исторического поселения.

50. **Графа 8** "Иные показатели" заполняется при наличии иных предельных параметров, установленных в градостроительном регламенте правил землепользования и застройки либо в утвержденном проекте планировки. При отсутствии иных показателей в графе ставится прочерк.

51. В случае, если правила землепользования и застройки либо документация по планировке территории (при наличии) содержат информацию о том, что в границах территориальной зоны не определяется тот либо иной показатель предельных (минимальных и (или) максимальных) размеров земельных участков, показатель предельных параметров разрешенного строительства, реконструкции объектов капитального строительства либо этот показатель не определен, в **графах** для заполнения показателей указывается "Без ограничений".

Информация об изменениях:

Пункт 52 изменен с 1 мая 2020 г. - Приказ Минстроя России от 27 февраля 2020 г. N 94/ПР

См. предыдущую редакцию

52. **Подраздел 2.4** "Требования к назначению, параметрам и размещению объекта капитального строительства на земельном участке, на который действие градостроительного регламента не распространяется или для которого градостроительный регламент не устанавливается (за исключением случая, предусмотренного [пунктом 7.1 части 4 статьи 57.3](#) Градостроительного кодекса Российской Федерации)" содержит информацию, содержащую требования к назначению, параметрам и размещению объекта капитального строительства, расположенного на земельном участке, на который действие градостроительного регламента не распространяется или для которого градостроительный регламент не устанавливается (за исключением случая, предусмотренного [пунктом 7.1 части 4 статьи 57.3](#) Градостроительного кодекса Российской Федерации) и подлежит заполнению в табличной форме путем указания соответствующих цифровых и (или) текстовых показателей.

ГАРАНТ:

По-видимому, в тексте предыдущего абзаца допущена опечатка. Вместо слов "пунктом 7.1 части 4 статьи 57.3" следует читать "[пунктом 7.1 части 3 статьи 57.3](#)"

53. В [графе 1](#) "Причины отнесения земельного участка к виду земельного участка, на который действие градостроительного регламента не распространяется или для которого градостроительный регламент не устанавливается" указывается информация, позволяющая определить относимость земельного участка к территории, на которую действие градостроительного регламента не распространяется или для которой градостроительный регламент не устанавливается (территория памятников истории и культуры, земельный участок в составе земель лесного фонда, территория городского парка, пляжа).

54. В [графе 2](#) "Реквизиты акта, регулирующего использование земельного участка", указываются реквизиты акта, регулирующего порядок использования земельного участка, на который действие градостроительного регламента не распространяется или для которого градостроительный регламент не устанавливается. При этом указываются реквизиты акта (федерального, и (или) регионального, и (или) местного, и (или) иного), подлежащего применению при использовании земельного участка.

55. В [графе 3](#) "Требования к использованию земельного участка" указывается информация о допустимых видах использования земельного участка, а также установленных нормативными правовыми актами ограничениях в использовании земельного участка.

56. В [графе 4](#) "Предельное количество этажей и (или) предельная высота зданий, строений, сооружений" указывается предельное количество этажей зданий и (или) предельная высота зданий, строений, сооружений в метрах.

57. В [графе 5](#) "Максимальный процент застройки в границах земельного участка, определяемый как отношение суммарной площади земельного участка, которая может быть застроена, ко всей площади земельного участка" указывается отношение суммарной площади застройки зданий, строений, сооружений к площади земельного участка в процентах.

58. [Графа 6](#) "Иные требования к параметрам объекта капитального строительства" заполняется при наличии дополнительной информации.

59. В [графе 7](#) "Минимальные отступы от границ земельного участка в целях определения мест допустимого размещения зданий, строений, сооружений, за пределами которых запрещено строительство зданий, строений, сооружений" указывается расстояние от границы земельного участка до места допустимого размещения зданий, строений, сооружений в метрах.

60. [Графа 8](#) "Иные требования к размещению объектов капитального строительства" заполняется при наличии дополнительной информации.

61. При отсутствии необходимых сведений в [графах](#) таблицы ставятся прочерки.

Информация об изменениях:

Порядок дополнен пунктом 61.1 с 1 мая 2020 г. - [Приказ Министра России от 27 февраля 2020 г. N 94/ПР](#)

61.1. **Подраздел 2.5** "Предельные параметры разрешенного строительства, реконструкции

объекта капитального строительства, установленные положением об особо охраняемых природных территориях, в случае выдачи градостроительного плана земельного участка в отношении земельного участка, расположенного в границах особо охраняемой природной территории" содержит информацию о видах разрешенного использования земельного участка и предельных параметрах разрешенного строительства, реконструкции объекта капитального строительства, установленных положением об особо охраняемой природной территории, в которой расположен земельный участок, и подлежит заполнению в табличной форме путем указания соответствующих цифровых и (или) текстовых показателей.

Информация об изменениях:

Порядок дополнен пунктом 61.2 с 1 мая 2020 г. - Приказ Минстроя России от 27 февраля 2020 г. N 94/ПР

61.2. В графе 1 "Причины отнесения земельного участка к виду земельного участка для которого градостроительный регламент не устанавливается" указывается информация, позволяющая определить относимость земельного участка к особо охраняемой природной территории.

Информация об изменениях:

Порядок дополнен пунктом 61.3 с 1 мая 2020 г. - Приказ Минстроя России от 27 февраля 2020 г. N 94/ПР

61.3. В графе 2 "Реквизиты Положения об особо охраняемой природной территории" указываются реквизиты акта органа государственной власти, органа местного самоуправления, которым утверждено положение об особо охраняемой природной территории, регулирующее порядок использования земельного участка в границах такой территории.

Информация об изменениях:

Порядок дополнен пунктом 61.4 с 1 мая 2020 г. - Приказ Минстроя России от 27 февраля 2020 г. N 94/ПР

61.4. В графе 3 "Реквизиты утвержденной документации по планировке территории" указываются реквизиты ненормативного правового акта органа исполнительной власти, органа местного самоуправления об утверждении документации по планировке территории (при подготовке проекта межевания в составе проекта планировки) или реквизиты ненормативного правового акта органа исполнительной власти, органа местного самоуправления об утверждении проекта планировки и проекта межевания, подготовленных в виде отдельных документов.

Информация об изменениях:

Порядок дополнен пунктом 61.5 с 1 мая 2020 г. - Приказ Минстроя России от 27 февраля 2020 г. N 94/ПР

61.5. Если земельный участок расположен в границах территории, в отношении которой проект планировки территории и (или) проект межевания территории не утверждены, в графе 3 "Реквизиты утвержденной документации по планировке территории" пишется "Документация по планировке территории не утверждена", или "Проект планировки территории не утвержден", или "Проект межевания территории не утвержден".

Информация об изменениях:

Порядок дополнен пунктом 61.6 с 1 мая 2020 г. - Приказ Минстроя России от 27 февраля 2020 г. N 94/ПР

61.6. В строке "Зонирование особо охраняемой природной территории" выделяется информация о зонировании особо охраняемой природной территории или об отсутствии такого зонирования посредством подчеркивания слов "да" или "нет".

Информация об изменениях:

Порядок дополнен пунктом 61.7 с 1 мая 2020 г. - Приказ Минстроя России от 27 февраля 2020 г. N 94/ПР

61.7. В графе 4 "Функциональная зона" указывается информация о функциональной зоне в

соответствии с зонированием особо охраняемой природной территории.

Информация об изменениях:

Порядок дополнен пунктом 61.8 с 1 мая 2020 г. - [Приказ Минстроя России от 27 февраля 2020 г. N 94/ПР](#)

61.8. В [графе 5](#) "Основные виды разрешенного использования земельного участка" указываются все основные виды разрешенного использования земельного участка, определенные положением об особо охраняемой природной территории, а при наличии утвержденной документации по планировке территории один или несколько основных видов разрешенного использования земельного участка, соответствующих назначению зон планируемого размещения объектов капитального строительства, установленных проектом планировки территории.

Информация об изменениях:

Порядок дополнен пунктом 61.9 с 1 мая 2020 г. - [Приказ Минстроя России от 27 февраля 2020 г. N 94/ПР](#)

61.9. В [графе 6](#) "Вспомогательные виды разрешенного использования земельного участка" указываются все вспомогательные виды разрешенного использования земельного участка, определенные положением об особо охраняемой природной территории, а при наличии утвержденной документации по планировке территории один или несколько вспомогательных видов разрешенного использования земельного участка, соответствующих назначению зон планируемого размещения объектов капитального строительства, установленных проектом планировки территории.

Информация об изменениях:

Порядок дополнен пунктом 61.10 с 1 мая 2020 г. - [Приказ Минстроя России от 27 февраля 2020 г. N 94/ПР](#)

61.10. В [графе 7](#) "Предельное количество этажей и (или) предельная высота зданий, строений, сооружений" указывается предельное количество этажей зданий и (или) максимальная высота зданий, строений, сооружений в метрах.

61.11. В [графе 8](#) "Максимальный процент застройки в границах земельного участка, определяемый как отношение суммарной площади земельного участка, которая может быть застроена, ко всей площади земельного участка" указывается предельное количество этажей зданий и (или) максимальная высота зданий, строений, сооружений в метрах.

Информация об изменениях:

Порядок дополнен пунктом 61.12 с 1 мая 2020 г. - [Приказ Минстроя России от 27 февраля 2020 г. N 94/ПР](#)

61.12. В [графе 9](#) "Иные требования к параметрам объекта капитального строительства" указываются иные требования к параметрам объекта капитального строительства, установленные положением об особо охраняемой природной территории.

Информация об изменениях:

Порядок дополнен пунктом 61.13 с 1 мая 2020 г. - [Приказ Минстроя России от 27 февраля 2020 г. N 94/ПР](#)

61.13. В [графе 10](#) "Минимальные отступы от границ земельного участка в целях определения мест допустимого размещения зданий, строений, сооружений, за пределами которых запрещено строительство зданий, строений, сооружений" указывается расстояние от границы земельного участка до места допустимого размещения зданий, строений, сооружений в метрах.

Информация об изменениях:

Порядок дополнен пунктом 61.14 с 1 мая 2020 г. - [Приказ Минстроя России от 27 февраля 2020 г. N 94/ПР](#)

61.14. В [графе 11](#) "Иные требования к размещению объектов капитального строительства" указываются иные требования к размещению объектов капитального строительства, установленные положением об особо охраняемой природной территории.

Информация об изменениях:

Порядок дополнен пунктом 61.15 с 1 мая 2020 г. - Приказ Министра России от 27 февраля 2020 г. N 94/ПР

61.15. При отсутствии необходимых сведений в графах таблицы ставятся прочерки.

V. Порядок заполнения раздела 3. Информация о расположенных в границах земельного участка объектах капитального строительства и объектах культурного наследия

62. **Раздел 3** "Информация о расположенных в границах земельного участка объектах капитального строительства и объектах культурного наследия" содержит:

Информация об изменениях:

Подпункт "а" изменен с 31 мая 2024 г. - Приказ Министра России от 9 апреля 2024 г. N 248/ПР

См. предыдущую редакцию

а) информацию об объектах капитального строительства, содержащуюся в Едином государственном реестре недвижимости, государственной информационной системе обеспечения градостроительной деятельности субъекта Российской Федерации;

Информация об изменениях:

Подпункт "б" изменен с 31 мая 2024 г. - Приказ Министра России от 9 апреля 2024 г. N 248/ПР

См. предыдущую редакцию

б) информацию об объектах, включенных в единый государственный реестр объектов культурного наследия (памятников истории и культуры) народов Российской Федерации, содержащуюся в Едином государственном реестре недвижимости, едином государственном реестре объектов культурного наследия (памятников истории и культуры) народов Российской Федерации, государственной информационной системе обеспечения градостроительной деятельности субъекта Российской Федерации.

63. **Подраздел 3.1** "Объекты капитального строительства" содержит:

а) номер объекта капитального строительства согласно чертежу(ам) градостроительного плана земельного участка;

б) назначение объекта капитального строительства;

в) этажность и высотность объекта капитального строительства;

г) общую площадь объекта капитального строительства в квадратных метрах;

д) площадь застройки земельного участка данным объектом капитального строительства;

е) кадастровый номер объекта капитального строительства.

64. В случае отсутствия в границах земельного участка объектов капитального строительства, в соответствующие строки вписываются слова "Не имеется".

65. **Подраздел 3.2** "Объекты, включенные в единый государственный реестр объектов культурного наследия (памятников истории и культуры) народов Российской Федерации" заполняется, если в границах земельного участка, в отношении которого осуществляется подготовка градостроительного плана земельного участка находятся объекты, занесенные в единый государственный реестр объектов культурного наследия (памятников истории и культуры) народов Российской Федерации. При этом указываются:

а) номер объекта культурного наследия согласно чертежу(ам) градостроительного плана земельного участка;

б) общая площадь объекта;

в) площадь застройки земельного участка данным объектом;

г) историческое назначение объекта культурного наследия и его фактическое использование;

д) наименование органа государственной власти, принявшего решение о включении

выявленного объекта культурного наследия в единый государственный реестр, наименование нормативного правового акта, дата и номер его принятия;

е) регистрационный номер в реестре и дата постановки на учет в единый государственный реестр объектов культурного наследия (памятников истории и культуры) народов Российской Федерации.

66. В случае отсутствия информации о наличии в границах земельного участка объектов культурного наследия (памятников истории и культуры) народов Российской Федерации, в соответствующие строки вписываются слова "Информация отсутствует".

Информация об изменениях:

Наименование изменено с 24 мая 2021 г. - Приказ Минстроя России от 18 февраля 2021 г. N 72/ПР

См. предыдущую редакцию

VI. Порядок заполнения раздела 4. Информация о расчетных показателях минимально допустимого уровня обеспеченности территории объектами коммунальной, транспортной, социальной инфраструктур и расчетных показателях максимально допустимого уровня территориальной доступности указанных объектов для населения, в случае, если земельный участок расположен в границах территории, в отношении которой предусматривается осуществление деятельности по комплексному развитию территории

Информация об изменениях:

Пункт 67 изменен с 24 мая 2021 г. - Приказ Минстроя России от 18 февраля 2021 г. N 72/ПР

См. предыдущую редакцию

67. Раздел 4 "Информация о расчетных показателях минимально допустимого уровня обеспеченности территории объектами коммунальной, транспортной, социальной инфраструктур и расчетных показателях максимально допустимого уровня территориальной доступности указанных объектов для населения, в случае, если земельный участок расположен в границах территории, в отношении которой предусматривается осуществление деятельности по комплексному развитию территории" заполняется в случае, если земельный участок расположен в границах территории, в отношении которой предусматривается осуществление деятельности по комплексному развитию территории.

68. Раздел подлежит заполнению в табличной форме путем указания соответствующих цифровых и (или) текстовых показателей, установленных нормативами градостроительного проектирования.

Информация об изменениях:

Пункт 69 изменен с 24 мая 2021 г. - Приказ Минстроя России от 18 февраля 2021 г. N 72/ПР

См. предыдущую редакцию

69. Раздел включает информацию о расчетных показателях минимально допустимого уровня обеспеченности территории объектами коммунальной, транспортной, социальной инфраструктур и расчетных показателях максимально допустимого уровня территориальной доступности указанных объектов для населения в случае, если земельный участок расположен в границах территории, в отношении которой предусматривается осуществление деятельности по комплексному развитию территории.

70. В графах 1, 4 и 7 "Наименование вида объекта" указывается наименование объекта инфраструктуры, в отношении которого установлен расчетный показатель.

71. В графах 2, 5 и 8 "Единица измерения" указывается единица измерения, применительно к каждому расчетному показателю.

72. В графах 3, 6 и 9 "Расчетный показатель" указывается соответствующее числовое

обозначение.

VII. Порядок заполнения раздела 5. Информация об ограничениях использования земельного участка, в том числе если земельный участок полностью или частично расположен в границах зон с особыми условиями использования территорий

73. **Раздел 5** "Информация об ограничениях использования земельного участка, в том числе если земельный участок полностью или частично расположен в границах зон с особыми условиями использования территорий" содержит информацию об ограничениях использования земельного участка, расположенного, в том числе частично, в границах зон с особыми условиями использования территорий, предусмотренных действующим законодательством Российской Федерации для объектов, в отношении которых установлены такие зоны.

74. Информация **раздела** включает:

а) наименование ограничения (обременения) земельного участка (сервитут, санитарно-защитная зона, водоохранная зона) и реквизиты акта, установившего соответствующие ограничения (обременения);

б) площадь территории земельного участка, ограниченной в использовании, в том числе в границах зон с особыми условиями использования территорий. В случае, если земельный участок полностью или частично расположен в границах зоны с особыми условиями использования территории, в **строке** пишется "Земельный участок полностью расположен или частично расположен в границах зоны с особыми условиями использования территории, площадь земельного участка, покрываемая зоной с особыми условиями использования территории, составляет "N" м²" или иная информация, соответствующая установленным ограничениям (обременениям);

в) содержание ограничений использования земельного участка, в том числе полностью или частично расположенного в границах зон с особыми условиями использования территорий, установленные соответствующим актом.

75. При отсутствии информации об ограничениях использования земельного участка, в **строке** пишется "Информация отсутствует".

VIII. Порядок заполнения раздела 6. Информация о границах зон с особыми условиями использования территорий, если земельный участок полностью или частично расположен в границах таких зон

76. **Раздел 6** "Информация о границах зон с особыми условиями использования территорий, если земельный участок полностью или частично расположен в границах таких зон" включает наименование зоны с особыми условиями использования территории с указанием объекта, в отношении которого она установлена, номера и перечень координат характерных точек такой зоны в границах земельного участка, а также ближайших к границам земельного участка крайней правой и левой и (или) верхней и нижней характерных точек в системе координат, используемой для ведения Единого государственного реестра недвижимости.

77. При отсутствии в границах земельного участка границ зон с особыми условиями использования территорий, в **графе 1** таблицы пишется "Отсутствует", а в **графах 2, 3 и 4** таблицы ставятся прочерки.

78. При отсутствии сведений о координатах характерных точек границ зон с особыми условиями использования территорий в источниках информации используемых для подготовки градостроительного плана земельного участка, в соответствующих **графах** ставятся прочерки.

Наименование изменено с 1 мая 2020 г. - [Приказ Минстроя России от 27 февраля 2020 г. N 94/ПР](#)

[См. предыдущую редакцию](#)

IX. Порядок заполнения раздела 7. Информация о границах публичных сервитутов

Информация об изменениях:

Пункт 79 изменен с 1 мая 2020 г. - [Приказ Минстроя России от 27 февраля 2020 г. N 94/ПР](#)

[См. предыдущую редакцию](#)

79. Раздел 7 "Информация о границах публичных сервитутов" включает:

Информация об изменениях:

Подпункт "а" изменен с 1 мая 2020 г. - [Приказ Минстроя России от 27 февраля 2020 г. N 94/ПР](#)

[См. предыдущую редакцию](#)

а) информацию о площади публичных сервитутов в квадратных метрах или гектарах и описание границ в соответствии с распорядительным актом уполномоченного органа, реквизиты распорядительного акта уполномоченного органа об установлении публичного сервитута;

б) перечень номеров и координат характерных точек в системе координат, используемой для ведения Единого государственного реестра недвижимости.

Информация об изменениях:

Пункт 80 изменен с 1 мая 2020 г. - [Приказ Минстроя России от 27 февраля 2020 г. N 94/ПР](#)

[См. предыдущую редакцию](#)

80. При отсутствии информации о наличии в границах земельного участка границ публичных сервитутов, в [строке](#) пишется "Информация отсутствует", а в [графах](#) таблицы ставятся прочерки.

X. Порядок заполнения раздела 8. Номер и (или) наименование элемента планировочной структуры, в границах которого расположен земельный участок

81. Раздел 8 "Номер и (или) наименование элемента планировочной структуры, в границах которого расположен земельный участок" включает:

а) номер элемента планировочной структуры;

б) наименование элемента планировочной структуры.

Информация об изменениях:

Глава XI изменена с 27 ноября 2021 г. - [Приказ Минстроя России от 2 сентября 2021 г. N 635/ПР](#)

[См. предыдущую редакцию](#)

XI. Порядок заполнения раздела 9. Информация о возможности подключения (технологического присоединения) объектов капитального строительства к сетям инженерно-технического обеспечения (за исключением сетей электроснабжения), определяемая с учетом программ комплексного развития систем коммунальной инфраструктуры поселения, муниципального округа, городского округа (при их наличии), в состав которой входят сведения о максимальной нагрузке в возможных точках подключения (технологического присоединения) к таким сетям, а также сведения об организации, представившей данную информацию

82. В [разделе 9](#) "Информация о возможности подключения (технологического

присоединения) объектов капитального строительства к сетям инженерно-технического обеспечения (за исключением сетей электроснабжения), определяемая с учетом программ комплексного развития систем коммунальной инфраструктуры поселения, муниципального округа, городского округа (при их наличии), в состав которой входят сведения о максимальной нагрузке в возможных точках подключения (технологического присоединения) к таким сетям, а также сведения об организации, представившей данную информацию" указывается информация согласно [пункту 15 части 3 статьи 57.3](#) Градостроительного кодекса Российской Федерации о возможности подключения (технологического присоединения) объектов капитального строительства к сетям инженерно-технического обеспечения (за исключением сетей электроснабжения), определяемая с учетом программ комплексного развития систем коммунальной инфраструктуры поселения, муниципального округа, городского округа (при их наличии), которая включает:

а) сведения об организации, представившей информацию о возможности подключения (технологического присоединения) объектов капитального строительства к сетям инженерно-технического обеспечения (за исключением сетей электроснабжения);

б) сведения о максимальной нагрузке в возможных точках подключения (технологического присоединения) к сетям инженерно-технического обеспечения (за исключением сетей электроснабжения).

ХII. Порядок заполнения раздела 10. Реквизиты нормативных правовых актов субъекта Российской Федерации, муниципальных правовых актов, устанавливающих требования к благоустройству территории

83. В [разделе 10](#) "Реквизиты нормативных правовых актов субъекта Российской Федерации, муниципальных правовых актов, устанавливающих требования к благоустройству территории" указываются наименование органа государственной власти субъекта Российской Федерации, органа местного самоуправления, утвердившего нормативный правовой акт, содержащий требования к благоустройству территории, дата и номер его утверждения.

ХIII. Порядок заполнения раздела 11. Информация о красных линиях

84. [Раздел 11](#) "Информация о красных линиях" содержит номера и перечень координат характерных точек красных линий в границах земельного участка, а также ближайших к границам земельного участка крайней правой и левой и (или) верхней и нижней характерных точек в системе координат, используемой для ведения Единого государственного реестра недвижимости.

85. При отсутствии информации о наличии в границах земельного участка (по его границам) красных линий, в [строке](#) пишется "Информация отсутствует", а в [графах](#) таблицы ставятся прочерки.

86. При отсутствии сведений о координатах характерных точек красных линий в источниках информации, используемых для подготовки градостроительного плана земельного участка, в соответствующих [графах](#) ставятся прочерки.

Информация об изменениях:

Порядок дополнен главой XIV с 1 сентября 2023 г. - [Приказ Министра России от 4 апреля 2023 г. N 248/ПР](#)

XIV. Порядок заполнения раздела 12. Информация о требованиях к архитектурно-градостроительному облику объекта капитального строительства"

87. Информация о требованиях к архитектурно-градостроительному облику объектов

капитального строительства в [разделе 12](#) подлежит заполнению в табличной форме. В [графе](#) "Требования к архитектурно-градостроительному облику объекта капитального строительства" указываются наименования требований к архитектурно-градостроительному облику объектов капитального строительства, которые установлены в градостроительном регламенте в границах территорий, предусмотренных [частью 5.3 статьи 30](#) Градостроительного кодекса Российской Федерации. В графе "Показатель" указываются их текстовые и (или) цифровые показатели.

88. При отсутствии в градостроительном регламенте требований к архитектурно-градостроительному облику объектов капитального строительства в [строку](#) "Информация о требованиях к архитектурно-градостроительному облику объекта капитального строительства" вносится запись "Требования к архитектурно-градостроительному облику объекта капитального строительства не установлены", а в соответствующих [графах](#) таблицы ставятся прочерки.